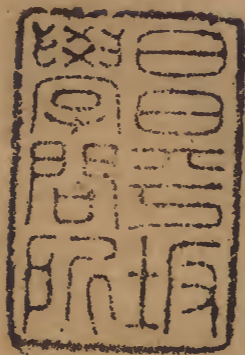


文鏡秘府論

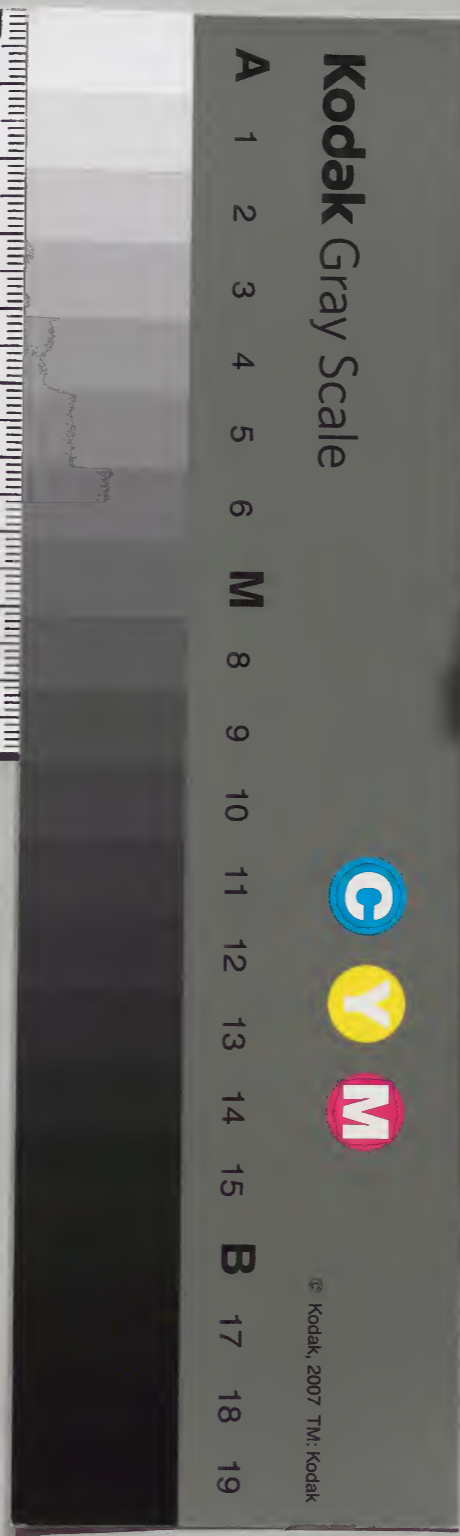
三



			一八三二〇	和書門
六	六	二	〇	類
冊	架	函	號	

庫文閣内			
		一八三二〇	和書
三〇	六	〇	類
函	冊	號	
架			

内閣文庫	
番號	和 18320
冊數	6 (3)
函號	207 80



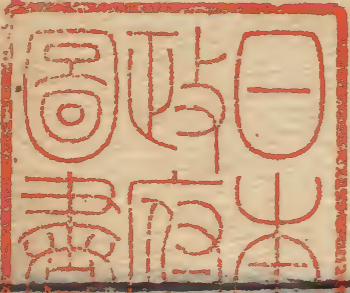
文鏡秘府論 東

金剛峯寺禪念沙門 遍照金剛 撰

淺草文庫

論對

或曰文詞妍麗良由對屬之能筆札雄通寔安
施之巧若言不對語必徒申韻而不切煩詞在
費元氏云易曰水流濕火就燥雲從龍風從虎
書曰滿招損謙受益此皆聖作切對之例也况
乎庸才凡調而對而不求切哉余覽沉陸王元
等詩格式等出沒不同今弄其同者撰其異者



都有二十九種對具此如後其賦體對者合彼
重字雙聲疊韻二類與此一名或疊韻雙聲各
開一對略之賦體或以重字屬聯綿對今者開
合俱舉存彼三名後覽達人莫嫌煩冗

二十九種對

一曰的名對

亦名正對 亦名正對

二曰隔句對

三曰雙擬對

四曰聯綿對

五曰互成對

六曰異類對

七曰賦體對

八曰雙聲對

九曰疊韻對

十曰迴文對

十一曰意對

右十一種古人同出斯對

十二曰平對

十三曰奇對

十四曰同對

十五曰字對

十六曰聲對

十七曰側對

右六種對出元兢髓腦

十八曰隣近對

十九曰交絡對

廿一日當句對

廿一日含境對

廿二曰背體對

廿三曰偏對

廿四曰雙虛實對

廿五曰假對

右八種對出皎公詩議

廿六曰切側對

廿七曰雙聲側對

廿八曰疊韻側對

右三種出崔氏唐朝新定詩格

二十九日捻不對々

策一的名對

又名正名對又名正對又名切對

的名對者正也

凡作文章正々相對上句安天下句安地上句

安山下句安谷上句安東下句安西上句安南

下句安北上句安正下句安斜上句安遠下句

安近上句安傾下句安正如是之類名爲的名

對

初學作文章須作此對然後學餘對也或曰天

地日月好惡去來輕重浮沈長短進退方圓大

小明暗老少兇停俯仰壯弱往還清濁南北東

西如此之類名正對 詩曰

東園青梅發 西園綠草開 砌下花徐去

階前絮緩來

釋曰上一二句中東西是其對園圃是其對青

綠是其對梅草是其對開發是其對下一二句

中階砌是其對前下是其對花絮是其對徐

緩是其對來去是其對如此之對類名爲的

名對其又曰去長與短對出於其對
手披黃卷盡其目送白雲往玉霜摧草色
金風斷鴈聲片雲愁近成半月隱遙城
釋曰上有手披下有目送上黃下白上玉下
金故曰的名對 又曰

雲光鬢裏薄 月影扇中新 年華與壯面
共作一芳春

釋曰上有雲光下有月影落句雖無對但結
成上意而已自餘詩皆效此最為上 又曰

送酒東南去 迎琴西北來

釋曰迎送詞翻去來義背下言西北上說東

南故曰正名也 又曰

鮮光葉上動 艷彩花中出 疎桐映蘭閣

密柳蓋荷池

釋曰持艷偶鮮用光匹彩疎桐密柳之相謝

故受的名 又曰

日月光天德 山河壯帝居

有虛名實名上對實名也 又曰

桓欽子金笑ノチ長垂雙玉啼ノチ又曰

元兢曰ノチ正對者若堯年舜日

堯舜皆古之聖君名相敵此為正對若上句

用聖君下句用賢臣上句用鳳下句還用鸞

皆為正對也如上句用松桂下句用蓬蒿モシ松

桂是善木蓬蒿是惡草此非正對也

第二隔句對ノチ隔句對者第一句與第三句對

第二句與第四句對如此之類名為隔句對

詩曰ノチ東南夫ノチ西來

昨夜越溪難ノチ含悲赴上蘭ノチ今朝逾嶺易

抱笑入長安ノチ

釋曰第一句昨夜與第三句今朝對越溪與

逾嶺是對第二句含悲與第四句抱笑是對

上句與長安對並是事對不是字對如此之

類名為隔句對ノチ又曰

相思復相憶ノチ夜々淚沾衣ノチ空悲亦空歎ノチ

朝々君未歸ノチ

釋曰兩相對於兩空隔以沾衣之句朝々偶

夜々越以空歎之言從首至末對屬間來故

名隔句對 又曰

月映茱萸錦 艷起桃花頰 風發蒲桃繡

香生雲母帖 又曰

翠苑碧叢外 單蜂拾藥歸 芳園芳樹裏

雙鷺歷花飛

釋曰夫艷起對香生隔以映茱萸之錦月錦

偶風繡又間諸雲母之帖其雙芳鷺正兩翠

蜂裏外盡間成故云隔句 又曰

始見西南樓 織如玉鈎 未映東北墀

娟如似蛾眉

第三雙擬對 雙擬對者一句之中取論假令

第一字是秋第三字亦是秋二秋擬第二字下

句亦如 如此之類名為雙擬對 詩曰

夏暑夏不衰 秋陰秋未歸 炎至炎難却

冷消冷易追

釋曰第一句中兩夏字擬一暑字第一句中

兩秋字擬一陰字第二句中兩炎字擬一炎

字第四中兩涼字擬一消字如此之法名爲

雙擬對一白中兩長字擬一春字如此之法名爲

又云カキキ作行乍理髮ハ或笑ハ或看衣ハ

又云ハ結華結花初ハ飛嵐飛葉始ハ

釋ハ既雙結居初亦兩飛帶末宜畫宜時之

句可題可伶之論准擬成對故以名云而又

取雙擬爲名ト

又曰ハ可聞不可見ハ能重複能輕ハ

又曰ハ議月眉欺月ハ論花頰勝花ハ

釋曰上陳二月隔以眉欺下說雙花ハ諸頰

勝文雖再讀語必孤來擬用雙文故生斯号

或曰春樹春花秋池秋日琴命清琴酒追佳

酒思君念君千處万處如此之類名曰雙擬對

第四ハ綿對ハ聯綿對者不相絕也一句之中

第二字第三字是重字即名爲聯綿對但上句

如此下句亦然ハ詩曰

看山山已峻望水水仍清聽蟬蟬響急ハ

思卿卿別情ハ

此所論卷之三

釋曰一句中第二字是山第三字亦是山餘

句皆然如此之類名為聯綿對又曰

嬾荷々似頰淺河々似帶初月々似眉

釋曰兩荷連讀放諸上句之中雙月並陳言

之一句之腹一文再讀二字雙來意涉通言

坐茲生号 又曰

烟離離万代 雨絕絕千年

釋曰情起多端理暖味難分情參差迢迷且

自無閑賦體寔乃備用開格 又曰

望日日已晚 懷人人不歸 又曰

霏々歛々霧 赫々吐々晨曦 軒々多々秀氣

奕々有光儀 又曰

視日日將晚 望雲々漸積 或曰

朝々夜々灼々菁々赫々輝々汪々落々素

素蕭々穆々堂々巍々訶々 如此之類名

連綿對

第五互成對 互成對者天與地對日與月對

麟與鳳對金與銀對臺與殿對樓與榭對兩字

若上下句安名酌名對若兩字一處用之是名
互成對言互相成也詩曰麟鳳千年貴
天地心間靜 日月眼中明

釋曰第一句之中天地一處第二句之中日

月一處第三句之中麟鳳一處第四之句中金

銀一處不在兩處用之名互成對 又曰

玉釵用翠纏 象榻金銀鏤 青映丹碧度

輕霧歷蒼飛

釋曰丹翠自擬金銀別對各途布列而互相

成飛度一言並如斯例

又曰 歲時傷道路 親友念東西

第六異類對 異類對者上句安天下句安山

上句安雲下句安微上句安鳥下句安花上句

安風下句安樹如此之類名為異類對非是的名對

異同比類故言異類對但解如是對並是

太才籠羅天地文章卓秀才無擁滯不問多少

取作成篇但如此對益詩有巧 詩曰

天清白雲外 峻紫微中 鳥飛隨去影

花落逐搖風

釋曰上句安天下句安山天山非敵體白雲

紫微亦非敵體第三句安鳥第四句安花鳥

花非敵體去影搖風亦非敵體如此之類名

為異類對 又曰

風織池間字 虫穿葉上文

釋曰風虫非類而附對是同池葉殊流而寄

巧歸一或雙聲以酬疊韻或雙擬而對迴文

別致同詞故云異類 又曰

鯉躍排荷戲 燕舞拂泥飛 琴上丹花拂

酒側黃鸝度

釋曰鳥飛魚躍琴歌酒唱事迹既異至如鳥

飛樹動魚躍水淺葉潤憑水而成文枝搖託

風而制語諺赤鯉為對引酒歌傍傳酒唱二

各相無故異類題自空中起事 又曰

離堂思琴瑟 別路繞山川

又如以早朝偶故人非類是也元氏云異對

者若來會去獸殘月初霞此來與去初與殘其類不同名為異對々々勝於同對

第七賦體對 賦體對者或句首重字或句首疊韻或句腹疊韻或句首雙聲或句腹雙聲如此之類名為賦體對似賦之形體故名賦體對 詩曰

句首重字 樹驚風 麗々雲蔽月 皎々夜蟬鳴 隴々曙光發 漢月朝々暗 胡風夜々寒

句尾重字 日蔽雲曛々 風驚樹裏々 句首疊韻 徘徊四顧望 悵悵獨心愁 句腹疊韻 君起燕然戍 妾坐逍遙樓 句尾疊韻 踈雲雨滴瀝 薄霧樹朦朧 句首雙聲 留連千里賓 獨特一年春 句腹雙聲 我陟崎嶇嶺 君行曉嶠山 句尾雙聲 妾意逐行雲 君身入暮門 釋曰上句若有重字雙聲疊韻下句亦然上句偏安下句不安即為犯病也但依此對名

為賦体對 又曰

團々月挂嶺 納々露沾衣 花承滴々露

風垂裊々衣 山風晚習々 水浪夕滢々

釋曰有鸞鳴 會々鹿響 幼々往々處々 婀娜

之名澤波 齒齒之狀 摸潮濟而蒼蔚 寫荇菜

而參差既正起 重言亦傍生 疊字者

第八雙聲對 詩曰 秋露香佳菊 春風馥麗蘭

白釋曰佳菊雙聲係之上語之尾麗蘭疊韻陳

諸下句之末 秋朝非無白露 春日自有清風

氣側音諧反之 不得好花精酒之徒 妍自奇

琴之輩如此之類 俱曰雙聲 又曰

颺颺歲陰曉 皎皎寒流清 結交一顧重

然諾百金輕 又曰

五章紛再弱 三冬桑陸離 悵望一途阻

參差百慮違 釋曰颺颺皎皎即是雙聲 得對疊韻 再弱陸

離即是知雙聲自得成對 又曰

測渚近繁映タカニ樹石相因依ス

或曰竒琴精酒妍月好花素雪丹燈翻蜂度

蝶黃槐綠柳意憶心思對德會賢見君接享

正如此之類名雙聲對

第九疊韻對 詩曰

放暢千般意 逍遙一箇心 漱流還枕石

步月復彈琴

釋曰放暢雙聲陳之上句之初逍遙疊韻放

諸下言之首雙道三文其音自疊文生再字

韻必重來曠望徘徊綢繆春戀例同於此何

藉煩論ヨシカ又曰

徘徊夜月滿 肅穆曉風清 此時一罇酒

無君徒自盈 又曰

鬱律構丹爨 稜層起青嶂 鬱律稜層是

筆札云徘徊窈窕春戀彷徨放暢心襟逍遙

意氣優遊陵勝放曠虛無獲酌思惟須臾如

此之類名曰疊韻對

第十迴文對 詩曰

情親由得意

得意遂情親

新情終會々

故亦經新

釋曰雙情著於初九兩親繼於十二又顯頭
新尾故還標上下之故新列字也久施文已

周迴又更用重申文義因以名云

第十一意對

詩曰

歲暮望空房

涼風起坐隅

寢興日已寒

白露生庭無

又曰

上堂拜嘉慶 入室問何之 春日暮行採歸

物色柔掄時

釋曰歲暮涼風非是屬對寢興白露罕得相
酬事意相因文理無爽故曰意對耳

第十二平對

平對者若青山綠水此平常之

對故曰平對也他皆効此

第十三奇對

奇對者若馬頰河熊耳山此馬

熊是獸名頰耳是形名既非平常是為奇對他
皆効此又如漆沮四塞漆與四是數名又兩字
各是雙聲對又如古人名上句用曾參下句用

陳軫參與軫者同是二十八宿名若此者出奇而取對故謂之奇對他皆效此

第十四同對有同對者若太谷廣陵薄雲輕霧此大與廣薄與輕其類是同故謂之同對同類對者雲霧星月花葉風煙霜雪酒醪東西南北青黃赤白丹素朱紫霄夜朝且山岳江河臺殿宮堂車馬途路

第十五字對或曰字對者若桂楫荷戈荷是負之義以其字草名故與桂為對不用對但取

字為對也或曰字對者謂義別字對是

詩曰山樹架寒霧池篠韻涼飈

山樹即山頂也池篠傍池竹也此義別字對

又曰何用金麻敞終醉石崇家金麻石崇即是

又曰原風振平楚野雪被長菅

即菅與楚為字對

第十六聲對或曰聲對者若曉路秋霜路是道路與霜非對以其與露同聲故或曰聲對者謂字義俱別聲作對是

詩曰

形駟初驚路路是途路聲即與白簡未含霜露同故將以對霜

又曰初蟬韻高柳密蔦挂深松

蔦草屬聲即與飛鳥同故以對蟬

第十九側對崔名字元氏曰側對者若馮翊地名

在右龍首山名在此為馮字半邊有馬與龍為

對翊字半邊有羽與首為對此為側對又如泉

流赤峯泉字其上有白與赤為對凡一字側耳

即是側對不必兩字皆須側也以前八種切對

時人把筆綴文者多矣而莫能識其徑路于公

義藏之於篋笥不可棄示於非才深々秘々之

人或曰字側對者謂字義俱別形體半同是

詩曰忘懷接英彦申勸引桂酒

英彦與桂酒即字義全別然形體即字義半

同是又曰

玉雞清五洛玉雞與瑞雉映三秦瑞雉是又曰

桓山分羽翼荆樹折枝條

桓山與荆樹是如此之類名字側對

第十八隣近對 詩曰

死生今忽異 歡娛竟不同 又曰

寒雲輕重色 秋水去來波

上是義下是正名此也對大射似的名々々

窄隣近寬

第十九交絡對 賦詩曰 出入三代五有餘載

或曰此中餘屬於載不偶出入古人但四字

四義皆成對故偏舉以例焉

第二十當句對 賦詩曰 薰歌燼滅光沈響絕

第廿一含境對 詩曰 悠遠長懷寂寥無聲

第廿二背體對

詩曰 進德智取拙 退耕力不任

第二十三偏對

詩曰 肅々馬鳴悠々旆旌 謂非極對也

又曰 古墓犁為田 松柏摧為薪

又曰 十月月光太清 列宿曜紫微

又曰 亭臯木葉下 隴首秋雲飛

全其文彩不求至切得非作者變適之意乎

若謂今人不然沈給事詩亦有其例

詩曰 春預過靈沼 雲旗出鳳城

此例多矣但天然語今雖虛亦對實如古人

又以芙蓉偶楊柳亦名聲類對

第二十四雙虛實對

詩曰 故人雲雨散 空山來往疎

此對常句義了不同互成

第二十五假對

詩曰 不獻胸中策 空歸海上山

或有人以推薦偶拂衣之類是也

第二十六切側對 切側對者謂精異鹿同是

詩曰 浮鐘宵響徹 飛鏡曉光斜

浮鐘是鐘飛鏡是月謂理別文同是

第二十七雙聲側對 雙聲側對者謂字義別

雙聲來對是

詩曰 花明金谷樹 葉映首山薇

金谷與首山字義別同雙聲側對

又曰 翠微分雉蝶 丹氣隱簷楹

雉蝶對簷楹亦雙聲側對

第二十八疊韻側對 疊韻側對者謂字義別

聲名疊韻對是 詩曰平生披黼帳 窈窕步花庭 平生窈窕是

又曰 自得優遊趣 寧知聖政隆

優遊與聖政義非正對字聲勢疊韻

或曰夫為文章詩賦皆須屬對不得令有跛眇

者跛者謂前句雙聲後句直語或復空談如此

之例名為跛眇者謂前句物色後句人名或前

句語風空後句山水如此之例名眇何者風與

空則無形而不見山水則有蹤而可尋以有形

對無色如此之例名為眇或云景風心色等可

以對虛亦可以對實今江東文人作詩頭尾多

有不對如俠客倦艱辛夜出少平津馬色迷關

吏雞鳴起戎人露鮮花劍影月照寶刀新問我

將何去北海就孫賓

此即首尾不對之詩其有故不對者若之

第二十九捻不對

如平生少年日分手易前期及尔同衰暮非復

必詩論卷三

別離時勿言一樽酒明日難共持夢中不識路
何以慰相思

此捻不對之詩如此作者最為佳妙夫屬對
法非真風花竹木用事而已若雙聲即雙聲
對疊韻即疊韻對

○筆札七種言句例

- 一曰一言句例
- 二曰二言句例
- 三曰三言句例
- 四曰四言句例
- 五曰五言句例
- 六曰六言句例
- 七曰七言句例

一曰一言句例 一言句者天地陰陽江河日

月是也

二曰二言句例 二言句者天高地下露結雲

收是 又翼乎沛乎等是

三曰三言句例 三言句者對清酒拍青琴尋

往信訪來音是也 又云春可樂秋可哀

四曰四言句例 四言句者朝燃獸炭夜秉魚

燈宋獵已歌秦姬欲笑是也

五曰五言句例 五言句者霧開山有媚雲閑

五日無光燦塵籠野白寒樹添村黃是也

六日六言句例 六言句者訝桃花之似頰笑

四柳葉之如眉拔笙簧而數煖促筆柱而劬移

七日七言句例 七言句者素琴奏乎五三拍

三綠酒傾乎一兩危忘言則貴於得趣不樂則

更待何為

八日八言句例 八言句者吾夫嫁我兮天一

方遠託異國兮烏孫王

九日九言句例 九言句者嗟余薄德從役至

他鄉筋力疲頓無意入長楊

十日十言句例

十一日十一言句例 文賦云 沈辭拂悅若

遊魚銜鈎而出重淵之深浮藻聯翩猶翔鳥

纓繳而墜層雲之峻下句皆十十字是也

文鏡秘府論卷三終

